

SĂPĂTURILE DE LA TANGÎRU ȘI PETRU RAREȘ

(r. Giurgiu, reg. București)

SĂPĂTURILE din 1957 de la Tangîru s-au desfășurat în cadrul colaborării Institutului de arheologie al Academiei R. P. Romîne cu Muzeul din Giurgiu¹, care a pus la dispoziție fondurile necesare. Ele au fost efectuate în cursul lunii iulie.

Scopul acestor noi cercetări a fost de a verifica stratigrafia stabilită în 1956² și a obține noi date privind raportul dintre diferitele nivele de cultură și conținutul lor. S-a urmărit de asemenea a se degaja, în continuare, locuința din nivelul Gumelnița I b. Săpăturile au avut și de data aceasta o întindere și un volum restrîns. Nu s-a putut săpa decît o secțiune de 18 m × 2 m, paralelă cu aceea din anul precedent.

Noua secțiune a fost notată cu I b. S-a ajuns pînă la adîncimea maximă de 6 m (inclusiv fundul bordeiului 1). În general stratul de cultură se găsește la adîncimea de 4,50 — 4,60 m (v. profilul peretelui sudic al ș. I b. 1957, fig. 1). Observațiile stratigrafice făcute în 1957 completează pe cele din 1956, aducînd unele modificări neesențiale.

Toate depunerile culturale cuprind două mari strate, unul aparținînd culturii Boian, celălalt culturii Gumelnița. Au fost controlate nivelele de cultură stabilite în 1956, constatîndu-se de data aceasta că nivelele superioare ale culturii Boian, pe care în 1956 le-am notat cu nr. 10 și 11 și care corespund etapei finale a culturii Boian, adică fazei IV, se împart încă într-un nivel. În felul acesta, faza Boian IV cuprinde în realitate trei subperioade, corespunzătoare nivelurilor 10—11—12.

Stratul Boian IV își are individualitatea sa proprie, deosebindu-se clar de stratul Gumelnița I a (nivelul 13) și de stratul Boian III c (nivelul 9). Cele trei nivele ale stratului Boian IV se separă stratigrafic prin podine de locuințe, care au putut fi de data aceasta prinse pe tot parcursul secțiunii noastre. Nivelele 10 și 11 sînt mai strîns legate structural, pe cînd nivelul 12 (Boian IV c) se schimbă din punct de vedere al culorii pămîntului care dobîndește o nuanță castanie din ce în ce mai pronunțată. Nivelul 10 corespunde în întregime nivelului 10 determinat în 1956 și el reprezintă o locuire de scurtă durată. Fostul nivel 11 din 1956 se desparte în nivelurile 11 și 12, separate precum s-a arătat mai sus, prin podine de colibe, care stau la baza nivelului 12.

O altă clasificare s-a obținut în legătură cu faza Boian III (aspectul Spanțov). În 1956 precisasem numai două nivele (8 și 9) în interiorul stratului Boian III. În 1957 s-a putut observa că nivelele 7, 8 și 9 formează un tot unitar din punct de vedere cultural-evolutiv. Ele se împart clar prin resturi de podine sau benzi

¹ Colectivul a fost format din D. Berciu (responsabil), Gh. Rădulescu (membru) și Wanda Wolski

(studentă).

² D. Berciu, *Materiale*, V, 1959, p. 143 și urm.

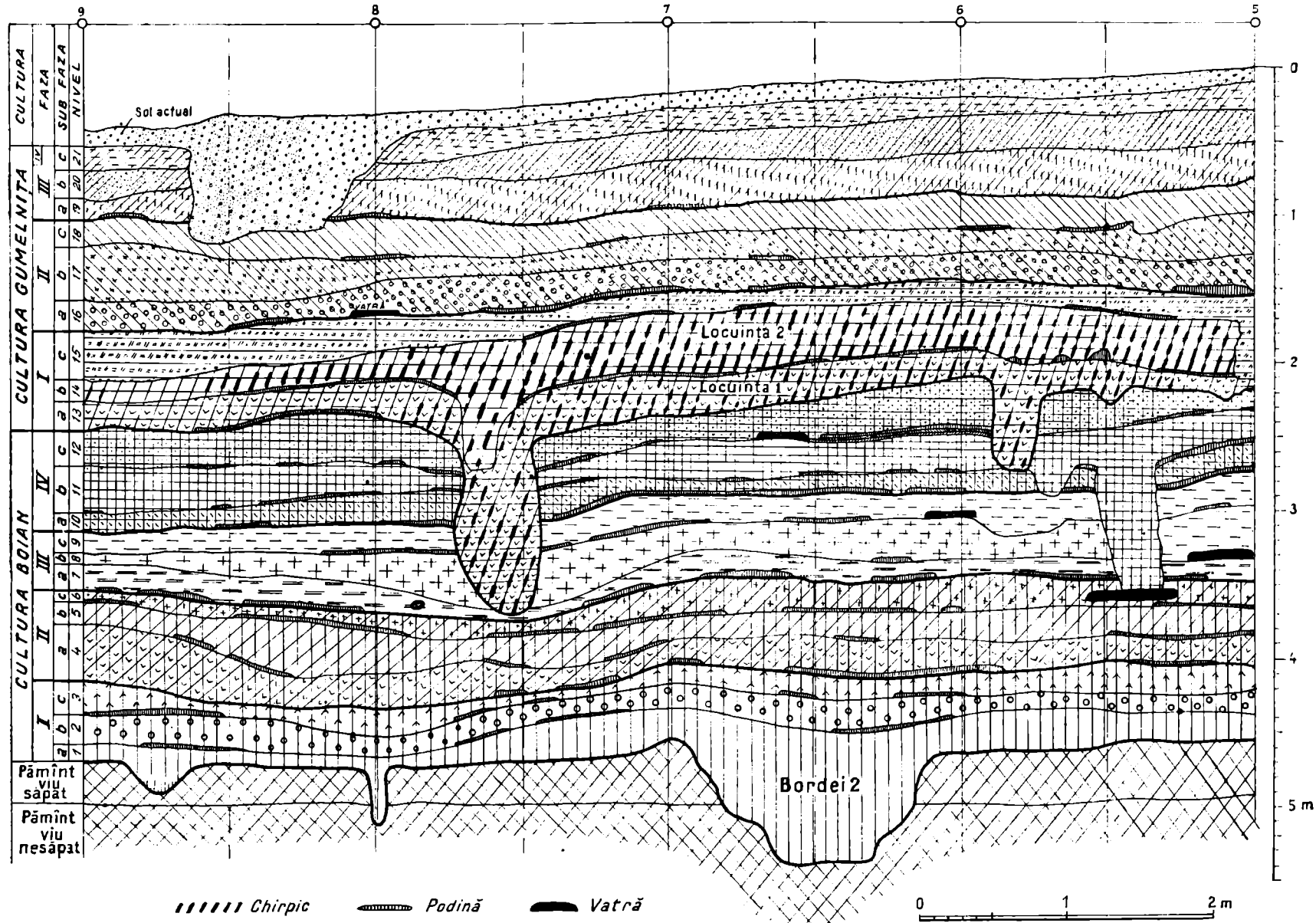


Fig. 1. — Profilul peretelui de sud al șanțului I B (1957).
www.cimec.ro

de pământ ars, de culoare cărămie-gălbuie sau neagră, care provine tot de la colibe sau mici locuințe de suprafață.

O observare mai atentă a structurii nivelului 7 și a conținutului acestuia ne-a arătat că acest nivel aparține fazei Boian III a, el reprezentând prima perioadă a aspectului Spanțov de la Tangîru.

Primele trei nivele (1, 2 și 3) formează un tot stratigrafic, un strat bine caracterizat prin structura sa și prin conținutul său arheologic. În pământul nivelurilor 1, 2 și 3 apare cenușă umedă și pământ galben nisipos. Cele trei nivele se despart între ele foarte clar prin urme de podine. Nivelul 1 se caracterizează prin tipul de locuință-bordei.

În săpăturile din 1957 au fost descoperite — și parțial săpate — trei gropi de bordeie care pornesc de la baza nivelului 1 (fig. 1). Pe alocuri au fost identificate și resturi sporadice de podine, care arată că în perioada timpurie a culturii Boian I era folosit și tipul de colibă. Unele bordeie au trepte (bordeiele 2 și 3). Bordeiele nu au putut fi săpate în întregime nici de data aceasta. Din profilul lor reiese că ele aveau o formă rotundă.

Adîncimea gropilor bordeielor variază. Bordeiul 1 a fost prins în săpătura noastră numai spre marginile gropii. Nivelul 2 se caracterizează prin folosirea exclusivă a locuinței de suprafață, de tip colibă. Nici în săpăturile din 1956 și nici în cele din 1957 nu s-a descoperit în acest nivel vreun bordei. Colibele au forme ovale, rotunde sau pătrate.

Nivelele 1, 2 și 3 au dat un material arheologic care documentează în chip concludent prima fază a culturii Boian (Boian I), cu cele trei subperioade ale evoluției sale (fig. 2/1—3, 11).

Plastica apare încă din primul nivel. În bordeiul 3 s-a descoperit un frumos idol feminin ornamentat cu incizii, care dezvăluie legăturile genetice — și în domeniul plasticii — ale culturii Boian cu cultura Vinča. De asemenea în nivelele aparținînd fazei Boian I au fost descoperite numeroase elemente similare cu acelea din cultura Vădastra I.

Peste ultimul nivel al culturii Boian I (nivel 3) se afla nivelul 4, care conține elemente timpurii ale fazei mijlocii a culturii Boian (Boian II). De aceea atribuim de data aceasta nivelul 4 subperioadei Boian II a. De altfel, în 1957 s-a putut preciza că și din punct de vedere structural, nivelul 4 se leagă organic de stratul Boian II, care este format din cele trei nivele: 4, 5 și 6 (v. profilul fig. 1). În acest strat apar urme masive de chirpic ars, indicînd locuințe de suprafață propriu-zise. Uneori prezența unor asemenea locuințe este documentată de resturile de podine făcute din lut fin de culoare galbenă și puternic bătătorit.

În general, faza mijlocie a culturii Boian (Boian II) se caracterizează la Tangîru (fig. 2/9—10; fig. 3/1—6) — ca de altfel și în stratele corespunzătoare de la Vidra și din alte așezări Boian — prin urme puternice de arsură. S-a verificat prezența fazei Boian III (aspect documentat foarte bogat la Spanțov)¹ cu trei perioade care corespund nivelurilor 7, 8 și 9 (fig. 3/7—11, 13).

A doua oară s-a controlat și s-a confirmat prezența stratului Boian IV, documentat prin conținutul nivelurilor 10, 11 și 12 (fig. 3/12—18), despre care am vorbit și mai sus. Din punct de vedere cultural rămîne un fapt definitiv cîștigat și anume acela că trecerea gradată și genetică de la cultura Boian la cultura Gumelnița se face prin intermediul fazei Boian IV, o fază finală și cu

¹ Săpăturile lui Seb. Morintz, din păcate pînă în prezent au fost publicate foarte sumar; SCIV, IV,

1—2, 1953, p. 227—228. *Materiale*, V, 1959, p. 164—167.

un vădit caracter tranzițional. Plastica descoperită în 1956 și 1957 arată același lucru (fig. 7).

Nivelul 13 continuă direct, fără nici o cezură stratigrafică sau culturală, nivelul 12. El corespunde celei mai vechi faze a culturii Gumelnița, pe care am

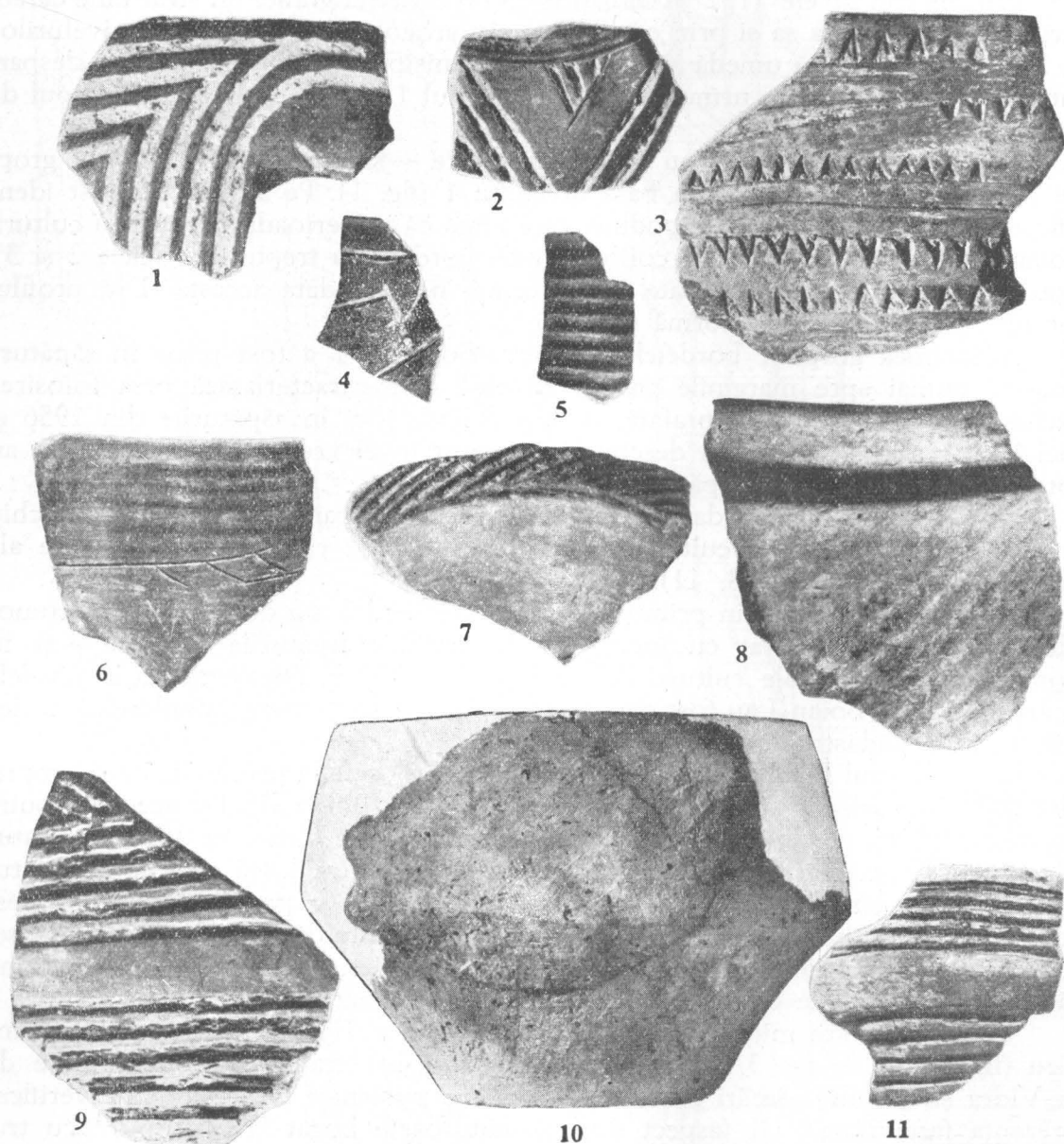


Fig. 2. — 1—8 și 11, fragmente ceramice aparținând culturii Boian I; 9—10, culturii Boian II.

numit-o Gumelnița I a și care se documentează prin prezența unor locuințe de mari dimensiuni (v. profilul, fig. 1). Nivelul 13 a fost identificat în 1957 pe toată întinderea secțiunii I b. El este suprapus de nivelul 14, care de asemenea se caracterizează printr-o locuință mare, construită direct peste vechea locuință din nivelul precedent. Cele două nivele se despart clar prin resturile de podină de la locuința 2

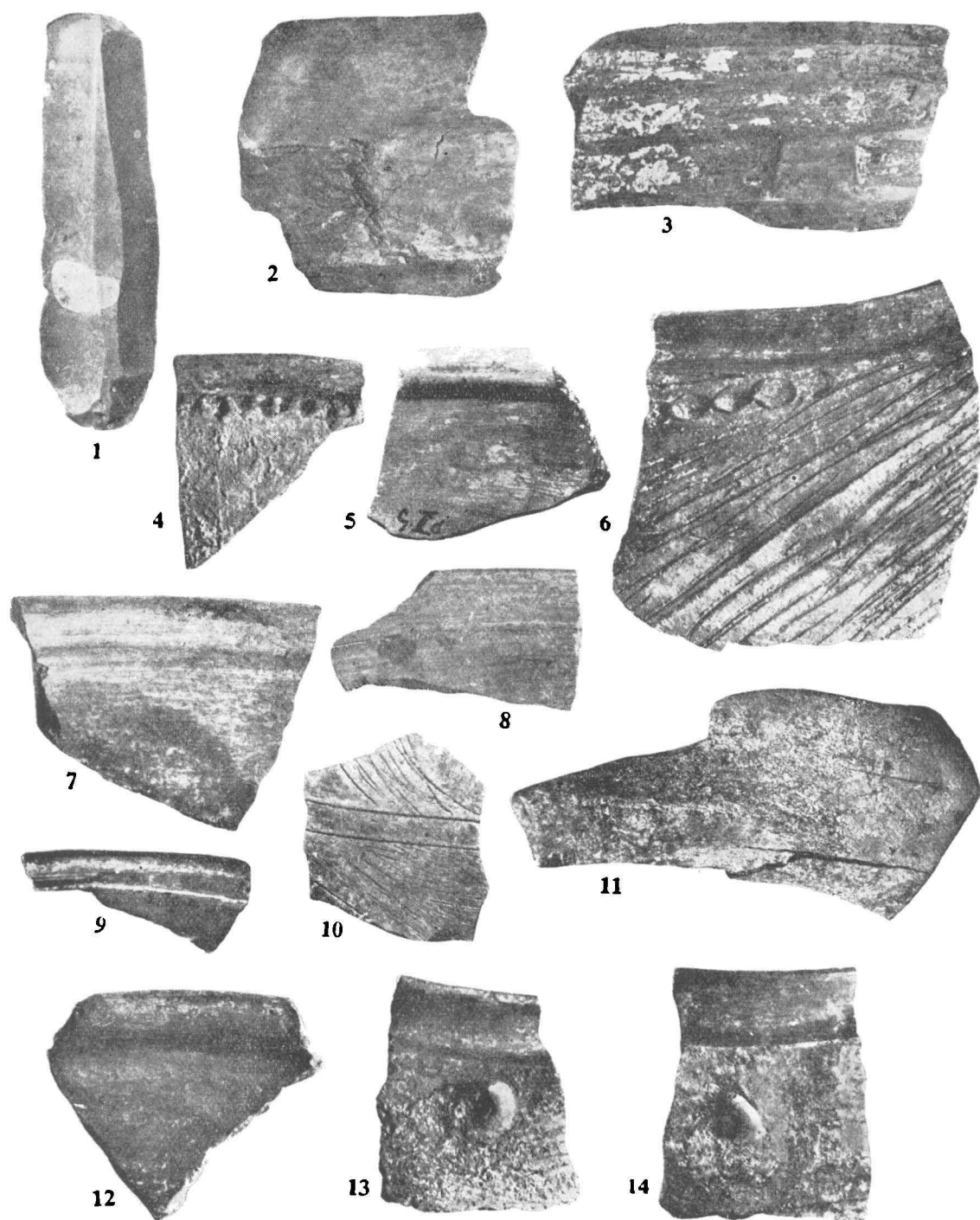


Fig. 4. — 1, răzuitor pe lamă de silex; 11, manșon de corn; 2—10 și 12—14, fragmente ceramice — toate din faza Gumelnița I.

din nivelul 14, cât și prin conținutul lor. La baza nivelului 15 (respectiv 14 în 1956) au fost descoperite urme de podine. În porțiunea masei de chirpic din locuința 2 (nivel 14), podina a fost așezată după ce chirpicul a fost nivelat și puternic bătătorit.

Același lucru se constatare și în 1956 pe latura de nord a secțiunii I/1956, când s-a văzut că nivelul intermediar al fazei Gumelnița I se întrerupea. Nivelul

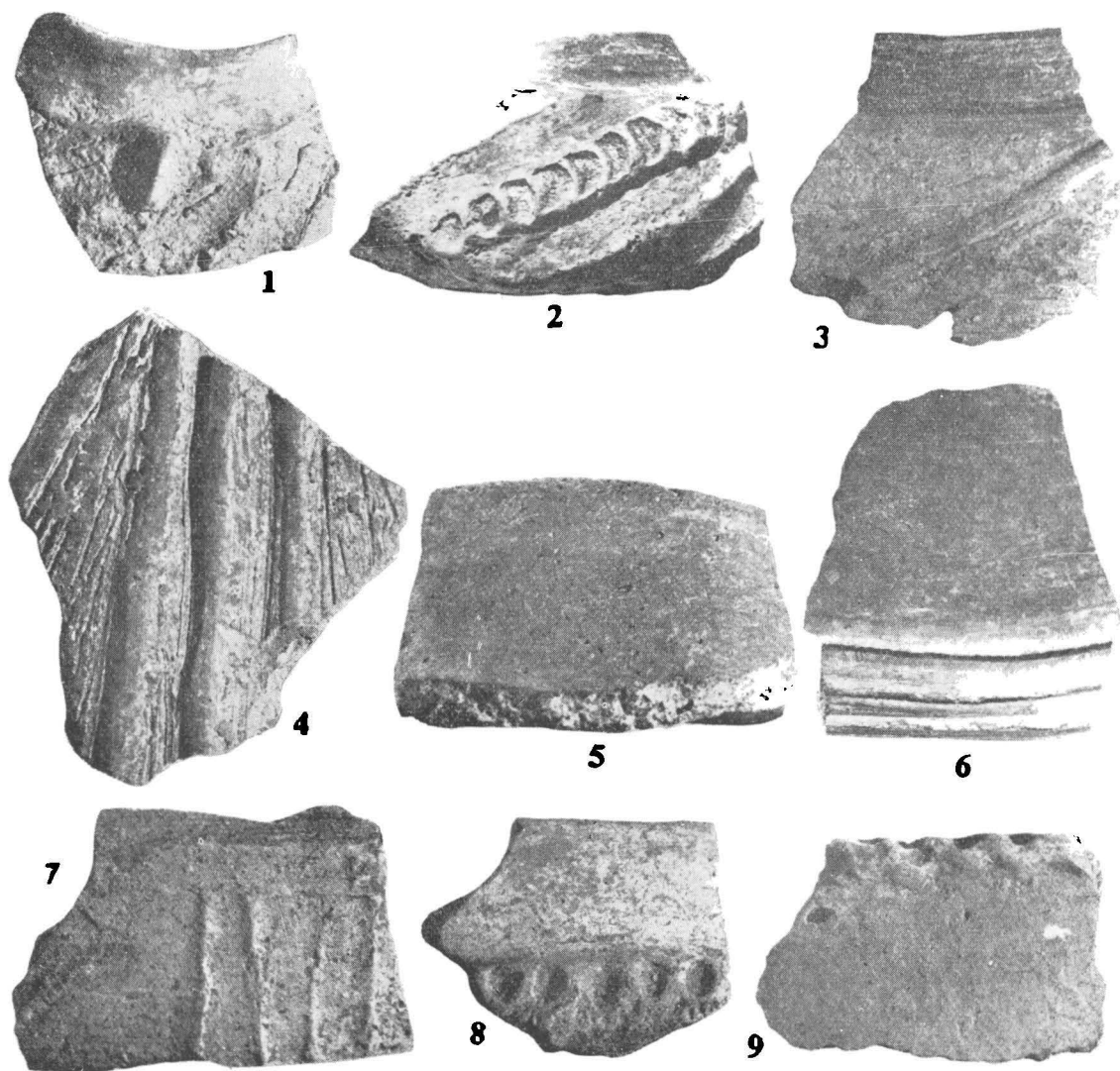


Fig. 5. — 1—6, fragmente ceramice, aparținând fazei Gumelnița II; 7—9 faza Gumelnița III.

15 (Gumelnița I c) a fost precizat mai clar decât în 1956. El se leagă strâns, atât stratigrafic, cât și cultural de nivelul 16 (Gumelnița II a). În careul 5 s-a descoperit o groapă dreptunghiulară, care aparține nivelului 15. Pentru Gumelnița I vezi figurile 4 și 6.

Stratul Gumelnița II cuprinde trei nivele și anume, nivelele 16, 17 și 18, despărțite prin podine. În structura nivelurilor se găsește puțin chirpic ars. În schimb se întâlnește multă cenușă, care dă — în special

nivelului 16 — un aspect cenușos, care apare și în stratul Sălcuța II din așezarea de la Piscul Cornișorului (fig. 5/1 — 6).

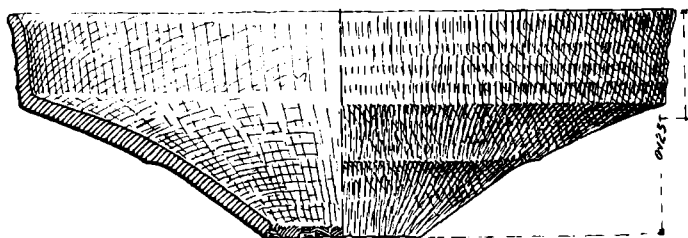


Fig. 6. — Vas din locuința I (faza Gumelnița I b).

S-a verificat de asemenea prezența celor trei nivele în stratul Gumelnița III, respectiv nivelele 19, 20 și 21, care corespund celor trei sub-perioade: Gumelnița III a, III b, III c (fig. 5/7 — 9).

Materiale caracteristice etapei Gumelnița IV au fost descoperite în diferite puncte ale nivelului 21 și în solul actual. Nu poate fi vorba deci

de un nivel de sine stătător, dar din punct de vedere fazeologic este documentată la Tangîru și etapa finală și de tranziție a culturii Gumelnița (Gumelnița IV).

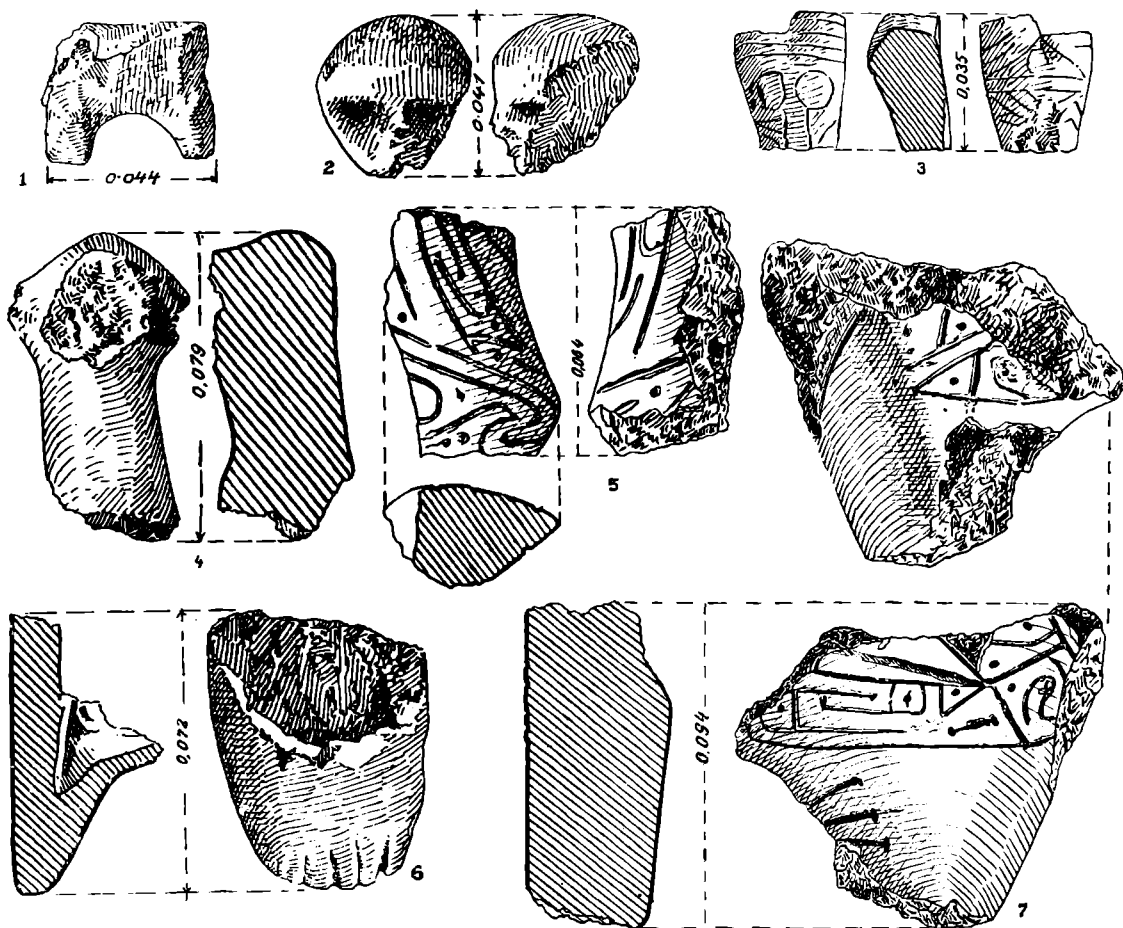


Fig. 7. — Figurine de lut: 1, din faza Boian I; 2, din faza Boian IV; 4, 5 și 7, din faza Gumelnița I; 3, 6, faza Gumelnița II.

Au fost descoperite fragmente ceramice aparținând culturii Glina III din faza timpurie a bronzului și câteva fragmente hallstattiene.

Săpăturile de verificare și completare din 1957 au stabilit următoarea stratigrafie și corespondență cu perioadele culturale:

Nivelul nr.	Cultura	Nivelul nr.	Cultura
21 =	Gumelnița III c	10 =	Boian IV a
20 =	Gumelnița III b	9 =	Boian III c
19 =	Gumelnița III a	8 =	Boian III b
18 =	Gumelnița II c	7 =	Boian III a
17 =	Gumelnița II b	6 =	Boian II c
16 =	Gumelnița II a	5 =	Boian II b
15 =	Gumelnița I c	4 =	Boian II a
14 =	Gumelnița I b	3 =	Boian I c
13 =	Gumelnița I a	2 =	Boian I b
12 =	Boian IV c	1 =	Boian I a
11 =	Boian IV b		

★

În vederea verificării stratigrafiei așezării de la Petru Rareș, s-a efectuat aci în 1957 un sondaj de 10 m × 2 m¹.

S-a stabilit că stratele de depuneri cuprind 9 nivele, corespunzând culturii Boian și culturii Gumelnița, și anume:

Nivelul nr.	Cultura	Nivelul nr.	Cultura
9 =	Gumelnița II b	4 =	Boian IV c
8 =	Gumelnița II a	3 =	Boian IV b
7 =	Gumelnița I c	2 =	Boian IV a
6 =	Gumelnița I b	1 =	Boian III c
5 =	Gumelnița I a		

Locuirea de la Petru Rareș începe o dată cu ultima subperioadă a fazei târzii a culturii Boian (Boian III c), de un aspect caracteristic în așezarea de la Spanțov.

În sondajul din 1957 nu s-a descoperit un strat compact Gumelnița III, pe care-l întâlnisem în săpăturile din trecut.

Prin cercetările efectuate în 1957 la Tangîru și Petru Rareș se încheie, definitiv credem, discuția asupra unei faze Petru Rareș a culturii Boian, în sensul că ceea ce numisem demult faza Petru Rareș reprezintă o cultură gumelnițeană timpurie.

D. BERCIU

РАСКОПКИ В ТАНГЫРУ И ПЕТРУ-ПАРЕШЕ

КРАТКОЕ СОДЕРЖАНИЕ

Раскопки в Тангыру в 1957 г. являлись продолжением работ предыдущего года. Их задачей было проверить установленную в 1956 г. стратиграфию, дополнить или исправить ее. В этом отношении были получены новые сведения, весьма несущественно изменяющие сделанные в 1956 г. выводы.

В стоянке Тангыру были обнаружены 21 жилых горизонтов, относящихся к двум наиболее распространенным в Румынии и Болгарии неолитическим культурам.

Эти горизонты соответствуют различным фазам данных культур (см. таблицу в румынском тексте).

¹ La această săpătură am fost ajutat de Sebastian Morintz.

Фаза Гумельница IV (последняя и переходная фаза) представлена лишь одиночными находками и речь не идет о сплошном горизонте.

Для освещения стратиграфии в Петру-Рареш в 1957 г. был заложен шурф 10 × 2 м и установлена стратиграфия и синхронность фаз и подфаз обеих упомянутых культур (см. румынский текст).

Жизнь в поселении Петру Рареш начинается последним подпериодом фазы Боян III (аспект Спанцов). Фаза Гумельница III с и Гумельница III документируются лишь спорадическими находками.

Автор полагает, что исследования, проведенные в Тангыру и Петру Рареше в 1956 и 1957 гг., положили конец дискуссиям о так называемой « фазе Петру Рареш » боянской культуры в том смысле, что фаза, называемая ранее Петру Рареш, является с точки зрения стратиграфии и культуры подфазой ранней гумельницкой культуры.

ОБЪЯСНЕНИЕ РИСУНКОВ

- Рис. 1. — Профиль южной стены траншеи I b (1957).
 Рис. 2. — 1—8, 11, фрагменты керамики Боян I; 9—10, то же, Боян II.
 Рис. 3. — 1—6, фрагменты керамики Боян II; 9—11, 13, то же, Боян III; 12, 14, 16, 18—22, то же, Боян IV; 17, фрагмент идола Боян IV.
 Рис. 4. — 1, кремневый резец; 11, нижняя часть рога; 2—10, 12—14, фрагменты керамики Гумельница I.
 Рис. 5. — 1—6, фрагменты керамики Гумельница II; 7—9, то же, Гумельница III.
 Рис. 6. — Сосуд из жилища 1 (Гумельница I b).
 Рис. 7. — Глиняные статуэтки. 1, Боян I; 2, Боян V; 4, 5, 7, Гумельница I; 3, 6, Гумельница II.

LES FOUILLES DE TANGÎRU ET DE PETRU RAREȘ

RÉSUMÉ

Les fouilles exécutées en 1957 à Tangîru ont continué celles de l'année précédente. Elles devaient vérifier la stratigraphie déterminée en 1956 et, le cas échéant, la compléter ou la rectifier. A cette occasion, l'auteur a pu recueillir de nouvelles données qui modifient, mais pas essentiellement, son point de vue. On considère comme définitives les conclusions précisées en 1957.

C'est ainsi qu'il a pu déterminer, dans la station de Tangîru, 21 niveaux d'habitations, qui appartiennent aux deux civilisations représentatives du néolithique de Roumanie et de Bulgarie. Ces niveaux correspondent ainsi aux phases et sous-phases des civilisations respectives (voir le tableau du texte roumain).

La phase Gumelnița IV (phase finale et de transition) n'est représentée que par des découvertes isolées. Il ne s'agit pas là d'un niveau continu.

Pour élucider le problème de la stratigraphie de Petru Rareș, on y a effectué, en 1957, un sondage de 10 m × 2 m, qui a permis d'établir la stratigraphie et la correspondance des phases et sous-phases des deux civilisations (voir le texte roumain).

L'habitation de la station du tell de Petru Rareș commence avec la dernière sous-période de la phase Boian III (faciès Spanțov). Les phases Gumelnița III c et Gumelnița IV ne sont attestées que par des découvertes sporadiques.

Les recherches effectuées en 1956 et 1957, à Tangîru et à Petru Rareș, mettent fin — selon l'auteur — à la discussion à propos de la « phase » dite Petru Rareș de la civilisation de Boian, en ce sens que, ce que l'auteur appelait jadis la phase Petru Rareș, ne représente, tant au point de vue stratigraphique que culturel, qu'une sous-phase de la période ancienne de la civilisation de Gumelnița.

EXPLICATION DES FIGURES

- Fig. 1. — Profil de la paroi Sud de la tranchée I b (1957).
 Fig. 2. — 1 à 8 et 11, Fragments céramiques appartenant à la civilisation de Boian I; 9—10, idem, Boian II.
 Fig. 3. — 1 à 6, Fragments céramiques appartenant à la phase Boian II; 9 à 11 et 13, Boian III; 12, 14 et 16, 18 à 22, Boian IV; 17, idole fragmentaire de la phase Boian IV.
 Fig. 4. — 1, Grattoir sur lame de silex; 11, manchon en corne; 2 à 10 et 12 à 14, fragments céramiques appartenant à la phase Gumelnița I.
 Fig. 5. — 1 à 6, Fragments céramiques appartenant à la phase Gumelnița II; 7 à 9, phase Gumelnița III.
 Fig. 6. — Vase provenant de l'habitation n° 1 (phase Gumelnița I b).
 Fig. 7. — Figurines d'argile: 1, de la phase Boian I; 2, de la phase Boian IV; 4, 5 et 7, de la phase Gumelnița I; 3, 6 de la phase Gumelnița II.